

LE XIXème SIÈCLE



Un siècle de
changements

Travail réalisé par Sara Gambella

LE XIX^{ème} SIÈCLE

Une époque de diversité

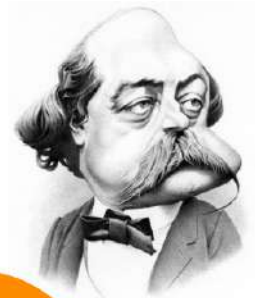
Romantisme

Réalisme

Naturalisme

Symbolisme

HUGO

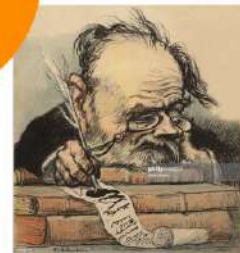


FLAUBERT



BAUDELAIRE

ZOLA



Romantisme = Modernité : "Le Romantisme est l'expression la plus récente, la plus actuelle du beau (...) Qui dit Romantisme dit art moderne" (C. Baudelaire)

Il porte la marque de l'idéal révolutionnaire

- Révolution de 1789
- Empire de Napoléon Bonaparte

Le Romantisme naît en Allemagne vers 1750

→ "Sturm und Drang"

→ Le théâtre de Schiller

→ Goethe: "Les Souffrances du jeune Werther" (1774)



Mouvement très varié

"Il y a autant de romantismes que des romantiques" (H. Bremond)

Thèmes privilégiés:

- Culte du moi
- Le mal du siècle
- Culte de l'amour tragique et de la sensibilité
- L'appel à la nature
- Le rêve

Le Romantisme est "le libéralisme en littérature" (Victor Hugo)

Déjà anticipé par les philosophes des Lumières (Rousseau)

C'est la liberté et le refus des règles classiques



Le Romantisme dans...

→ La poésie: lyrisme, élégie, méditation philosophique

Alphonse de Lamartine: "Méditations poétiques";
Alfred de Vigny: "Les Destinées"

→ Le roman

- **Les romans intimistes** de Madame de Staël et de Chateaubriand ("Génie du Christianisme");
- **Les romans historiques** (influence de Walter Scott): "Notre-Dame de Paris" de Victor Hugo;
- **Les récits fantastiques** (influence d'E.T.A. Hoffmann): "Les mystères de Paris" d'Eugène Sue, "Les contes fantastiques" de Gautier, "Le Horla" de Maupassant, "La Vénus d'Île" de Mérimée

→ Le théâtre



Naissance du drame romantique

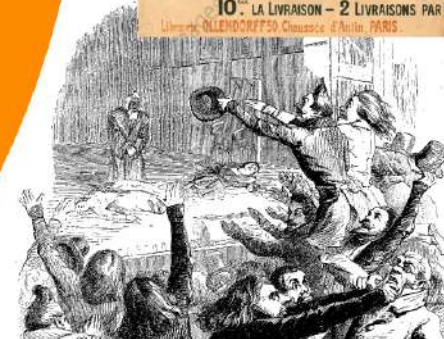
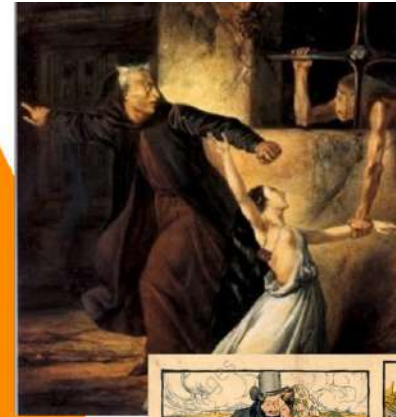
Influence de Shakespeare et des dramaturges romantiques allemands (Lessing)

- Théorisé par Victor Hugo dans le Préface de "Cromwell" (1827)
- Un théâtre historique qui mêle plusieurs styles
- À la fois grotesque et sublime, il refuse les trois règles d'unité classiques
- Le héros est un être exubérant et déchiré

- Chef de file du Romantisme français
- Poète officiel de la 3ème République
- Son activité littéraire est frénétique

(1802-1885)

VICTOR HUGO



- Théâtre romantique: "Cromwell", "Hernani", "Ruy Blas", "Marion Derlorme", "Le Roi s'amuse", ...
- Poésie: "Les Orientales", "Les Châtiments", "Les contemplations", "La légende des siècles", ...
- Roman: "Notre-Dame de Paris", "Les Misérables", ...

Hugo participera activement à la vie politique française: après avoir soutenu la candidature de Louis-Napoléon à la présidence de la République, il ne peut pas tolérer le coup d'État de 1851 et méprise l'empereur qu'il surnomme "Napoléon le petit"

"HERNANI" (1830)

→ La première réalisation française
des théories romantiques

- L'action: XVIème siècle, Espagne, tragédie en 5 actes;
- Personnages: Doña Sol, Don Ruy Gomez, Hernani, le roi Don Carlos;
- C'est la représentation du héros tragique: Hernani est tourmenté par des contradictions. Il hésite entre la quête du bonheur et le désir de vengeance;
- Fidélité au sens de l'HONNEUR;

→ La première représentation du drame (le 25 février 1830) prend le nom de "Bataille d'Hernani" pour l'affrontement qu'elle suscite entre les partisans et les opposants du nouveau théâtre romantique



Réalisme (1850-1880): s'oppose aux excès sentimentaux du Romantisme

Honoré de Balzac avec "La Comédie Humaine" (1830-1856)

Déjà anticipé par les "historiens du présent"

Stendhal avec "Le rouge et le noir" (1831) et "La Chartreuse de Parme" (1839)

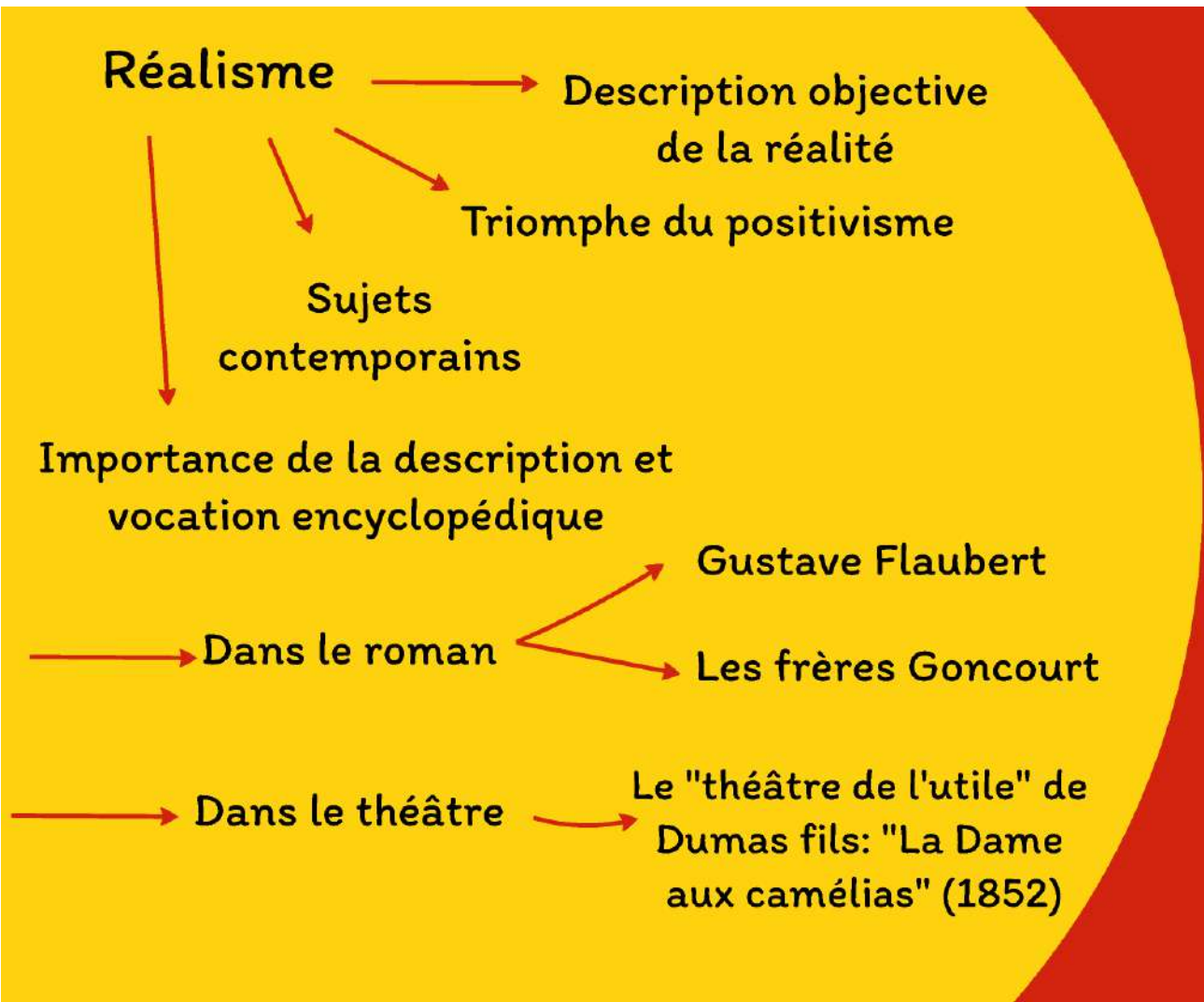
1857

Jules Champfleury publie une série d'articles nommés "Le Réalisme"

Duranty devient le directeur de la revue "Réalisme"

Parition de "Madame Bovary" de Gustave Flaubert





GUSTAVE FLAUBERT (1821-1880)

→ Oeuvres: "Madame Bovary", "Salammbô", "L'Éducation sentimentale", "La Tentation de Saint Antoine", "Trois Contes", "Bouvard et Pécuchet"

→ L'oeuvre de Flaubert se situe à mi-chemin entre Romantisme et Réalisme: "Il y a en moi, littéralement parlant, deux bonshommes distincts: un qui est épris de **lyrisme**, de grands vols d'aigles, de toutes les sonorités de la phrase et des sommets de l'idée ; un autre qui étudie **le vrai** tant qu'il peut"

→ Nécessité existentielle de la littérature: «Je suis un homme-plume. Je sens par elle, à cause d'elle, par rapport à elle et beaucoup plus avec elle.»



MODERNITÉ DANS LA TECHNIQUE

Objectivité du
narrateur et dans
la description

Importante
documentation

La sobriété et
l'économie des
mots

Focalisation
interne et
discours indirect
libre: "Madame
Bovary c'est moi"

Quête d'une forme
précise (travail
dans le "gueuloir")
et influence des
parnassiens

THÈMES et TECHNIQUES
flaubertiennes:

- Le Romantisme des passions;
- Bovarysme;
- Le pessimisme misanthopique;
- Ironie;
- Critique sociale;
- Impersonnalité;
- Sens symbolique

TROIS CONTES (1877)

C'est un recueil de trois contes qui nous plongent dans 3 périodes historiques différents

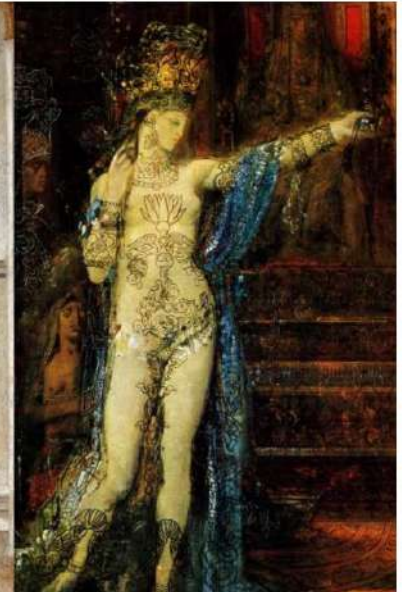
Felicité, Julien et San Juan Baptiste (Iaokanann) sont tous placés devant la question de l'éternité, la croyance et la Sainteté

1. Le XIXème siècle avec "Un coeur simple"

2. Le Moyen Âge avec "La légende de Saint Julien l'Hospitalier"

3. L'Antiquité avec "Hérodiade"

- Il y a une volonté d'unité à travers la question de la spiritualité;
- Tension entre aspiration spirituelle et obsession charnelle;
- L'humanité face à l'animalité



Depuis 1850, le Réalisme se radicalise

C'est l'essor du Naturalisme (1860-1887)

Importance de l'étude de la médecine expérimentale de Claude Bernard

ÉTAPES:

- 1867 : Préface de "Thérèse Raquin" et apparition du mot "naturalisme";
- 1879 : Zola théorise le Naturalisme dans le "Roman expérimental";
- 1887 : dissolution du groupe des naturalistes

Influence des théories de Darwin, dans l'origine des espèces

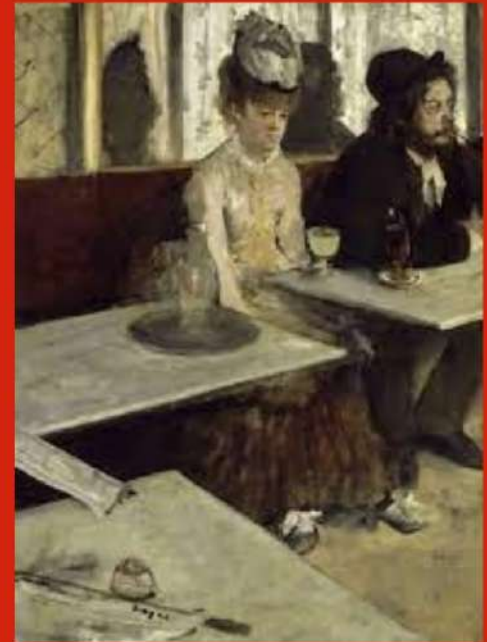
L'influence du déterminisme d'Hippolyte Taine

BUT: l'étude objective des faits humains, psychologiques et sociaux. La littérature devient un laboratoire scientifique



CARACTÉRISTIQUES DU NATURALISME:

- Littérature du peuple: peinture du monde du travail et de la misère humaine;
- Narration objective et omniprésence descriptive, focalisation interne;
- La bête humaine : l'homme devient un objet d'étude au même titre que les espèces humaines;
- Exaltation de la raison et du progrès ;
- Le mal du siècle devient mal du présent;
- Description du monde ouvrier et des classes sociales les plus défavorisées;
- Les personnages ne peuvent pas s'évoluer: ils sont liés à l'hérédité, au milieu et au présent



ÉMILE ZOLA (1840-1902)

- -chef de file du Naturalisme
- écrivain engagé ("J'accuse" - Affaire Dreyfus)

→ Zola planifie les vingt romans des "Rougons-Macquart" avant de se mettre au travail

Il étudiera l'évolution d'une tare héréditaire qui frappe les deux branches d'une même famille

La branche légitime des Rougon, comme la branche naturelle des Macquart, descend d'une paysanne, Adélaïde Fouque - la tante Dide - qui est morte folle. Sa «fêlure» détermine «selon les milieux, chez chacun des individus de cette race, les sentiments, les désirs, les passions, toutes les manifestations humaines, naturelles et instinctives dont les produits prennent les noms de vertus et de vices».



"GERMINAL" (1885)

- 3ème tome du cycle des "Rougons-Macquart"
- Documentation de l'auteur à Anzin (Nord de la France)

Étienne Lantier

Représentation violente;
il part pour Paris

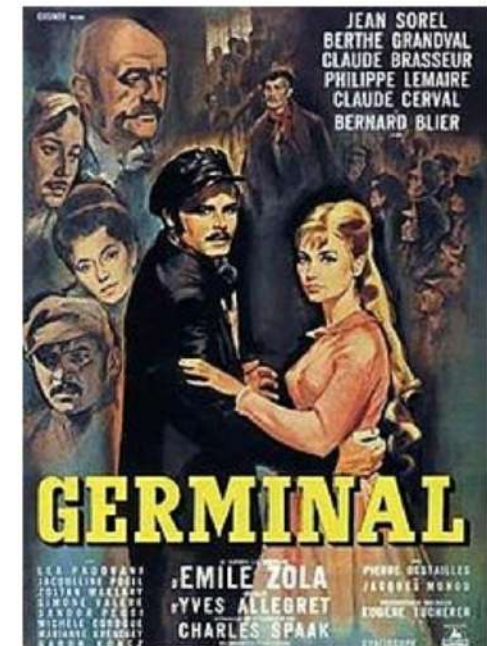
Il rêve d'une société
plus juste

Il propage des idées
révolutionnaires et pousse les
mineurs à la grève

"Germinal" est un roman ancré dans son temps. Il décrit:

- La situation des mineurs au milieu du xix^e siècle
- L'émergence du socialisme et l'Internationale

"Germinal" est un message
d'espoir (mois de
printemps dans le
calendrier révolutionnaire)



Symbolisme
(1870-1890)

Mouvement qui retrouve dans la littérature le lieu privilégié pour exprimer l'imaginaire subjectif, le surnaturel et le mysticisme

EN PROSE JK Huysmans
écrit "À Rebours" (1884)

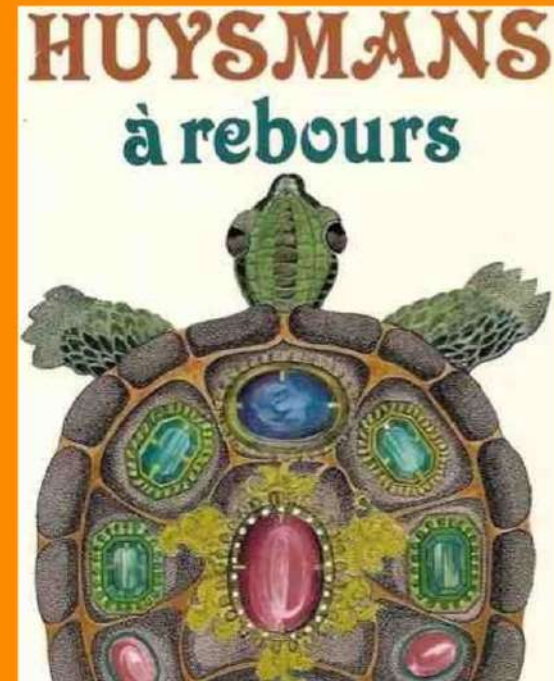
Des Esseintes est un esthète qui ne vit que pour la glorification du Beau

une mystique de
la beauté et
lyrisme
impersonnel

La glorification du beau avait été déjà explorée par **Le Parnasse** dans la seconde partie du XIX siècle.

Expression d'une beauté
absolue, transcendante,
dans la perfection et
l'évidence d'une forme idéale

Principaux représentants:
- Théophile Gautier;
- Charles Leconte de Lisle;
- Théodore de Banville



Symbolisme: désigne l'association de deux réalités pour produire un nouveau signe



Les «forêts de symboles» et les «correspondances» de **Charles Baudelaire** ont ouvert la voie à la recherche des liens cachés qui unissent notre monde à la réalité spirituelle.



Paul Verlaine, **Arthur Rimbaud**, **Jules Laforgue** et **Stéphane Mallarmé** se sont inspirés de Baudelaire pour forger des vers où la musique, l'ironie et l'allusion symbolique ont éclipsé le lyrisme traditionnel.



Maurice Maeterlinck adapte au théâtre l'inquiétude et la recherche de pureté des symbolistes. Lorsque le compositeur **Claude Debussy** mettra "Pelléas et Mélisande" en musique, le spectacle deviendra vraiment total.

CHARLES BAUDELAIRE (1821-1867)

Précurseur du Symbolisme

Pour échapper à la réalité prosaïque, Baudelaire s'inspire du système de correspondances cher aux romantiques allemands, en introduisant la sensibilité symbolique:

- Association d'images concrètes et sensations (synesthésies);
- La poésie permet d'accéder à un ailleurs à travers le doux rêve d'une vie harmonieuse et idéale;
- Reprise de l'idée parnassienne de la technique (l'art pour l'art);
- Dialogue entre l'homme et la nature: les correspondances désignent les rapports entre le monde matériel et le monde spirituel



"LES FLEURS DU MAL" (1857)

→ Voyage en 6 étapes:

- Spleen et idéal;
- Tableaux Parisiens ;
- Le vin ;
- Fleurs du mal;
- Révolte ;
- La mort



L'oxymore du titre place d'emblée "Les Fleurs du mal" sous le signe de la contradiction: horreur/extase, fleur/mal, spleen/idéal... Pour Baudelaire il est impossible de séparer ce qui ne semble exister que par rapport à son contraire: "Il y a dans tout homme, à toute heure, deux postulations simultanées, l'une vers Dieu, l'autre vers Satan" ("Mon coeur mis à nu")

→ Si le monde s'organise entre deux forces aninomiques et complémentaires, alors le poète est à la fois un génie et un pasaitte, la femme est tantôt un ange tantôt un démon, la ville attire en tant qu'elle repousse, la mort est espoir mais aussi défaite.

